

GABINETE MILITAR DO GOVERNADOR

COORDENADORIA ESTADUAL DE DEFESA CIVIL DE MINAS GERAIS

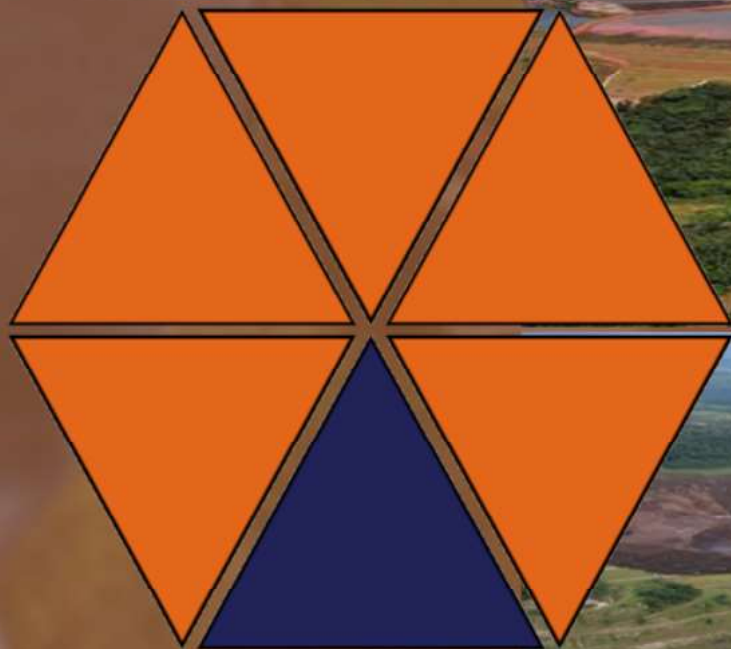
CEL PM EVANDRO GERALDO FERREIRA BORGES

Chefe do Gabinete Militar do Governador
Coordenador Estadual de Defesa Civil

**DEFESA
CIVIL**

MINAS GERAIS

DEFESA CIVIL



**MINAS GERAIS
SEMPRE PRESENTE**

**PLANO DE SEGURANÇA
PARA COMUNIDADES PRÓXIMAS A
BARRAGENS DE MINERAÇÃO**



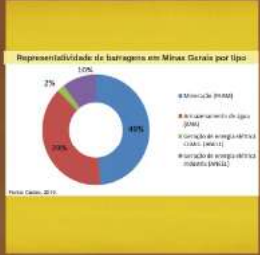


Planos de Defesa Civil

Elaboração e atualização de planos de emergência em situações de emergência.

Atuação integrada à Defesa Civil.

Monitoramento e avaliação de situações de risco, sendo junto à Defesa Civil, para orientação comunitária.



Histórico recente de rompimento de barragens em Minas Gerais

ANO	TIPO DE BARRAGEM	IMPACTO SOCIAL
2018	Barragem de energia elétrica	1 morto, 1 ferido, 1 desaparecido, 100 famílias afetadas
2017	Barragem de aproveitamento múltiplo	1 morto, 1 ferido, 1 desaparecido, 100 famílias afetadas
2016	Barragem de aproveitamento múltiplo	1 morto, 1 ferido, 1 desaparecido, 100 famílias afetadas
2015	Barragem de aproveitamento múltiplo	1 morto, 1 ferido, 1 desaparecido, 100 famílias afetadas
2014	Barragem de aproveitamento múltiplo	1 morto, 1 ferido, 1 desaparecido, 100 famílias afetadas
2013	Barragem de aproveitamento múltiplo	1 morto, 1 ferido, 1 desaparecido, 100 famílias afetadas
2012	Barragem de aproveitamento múltiplo	1 morto, 1 ferido, 1 desaparecido, 100 famílias afetadas
2011	Barragem de aproveitamento múltiplo	1 morto, 1 ferido, 1 desaparecido, 100 famílias afetadas
2010	Barragem de aproveitamento múltiplo	1 morto, 1 ferido, 1 desaparecido, 100 famílias afetadas
2009	Barragem de aproveitamento múltiplo	1 morto, 1 ferido, 1 desaparecido, 100 famílias afetadas
2008	Barragem de aproveitamento múltiplo	1 morto, 1 ferido, 1 desaparecido, 100 famílias afetadas
2007	Barragem de aproveitamento múltiplo	1 morto, 1 ferido, 1 desaparecido, 100 famílias afetadas
2006	Barragem de aproveitamento múltiplo	1 morto, 1 ferido, 1 desaparecido, 100 famílias afetadas
2005	Barragem de aproveitamento múltiplo	1 morto, 1 ferido, 1 desaparecido, 100 famílias afetadas
2004	Barragem de aproveitamento múltiplo	1 morto, 1 ferido, 1 desaparecido, 100 famílias afetadas
2003	Barragem de aproveitamento múltiplo	1 morto, 1 ferido, 1 desaparecido, 100 famílias afetadas
2002	Barragem de aproveitamento múltiplo	1 morto, 1 ferido, 1 desaparecido, 100 famílias afetadas
2001	Barragem de aproveitamento múltiplo	1 morto, 1 ferido, 1 desaparecido, 100 famílias afetadas
2000	Barragem de aproveitamento múltiplo	1 morto, 1 ferido, 1 desaparecido, 100 famílias afetadas



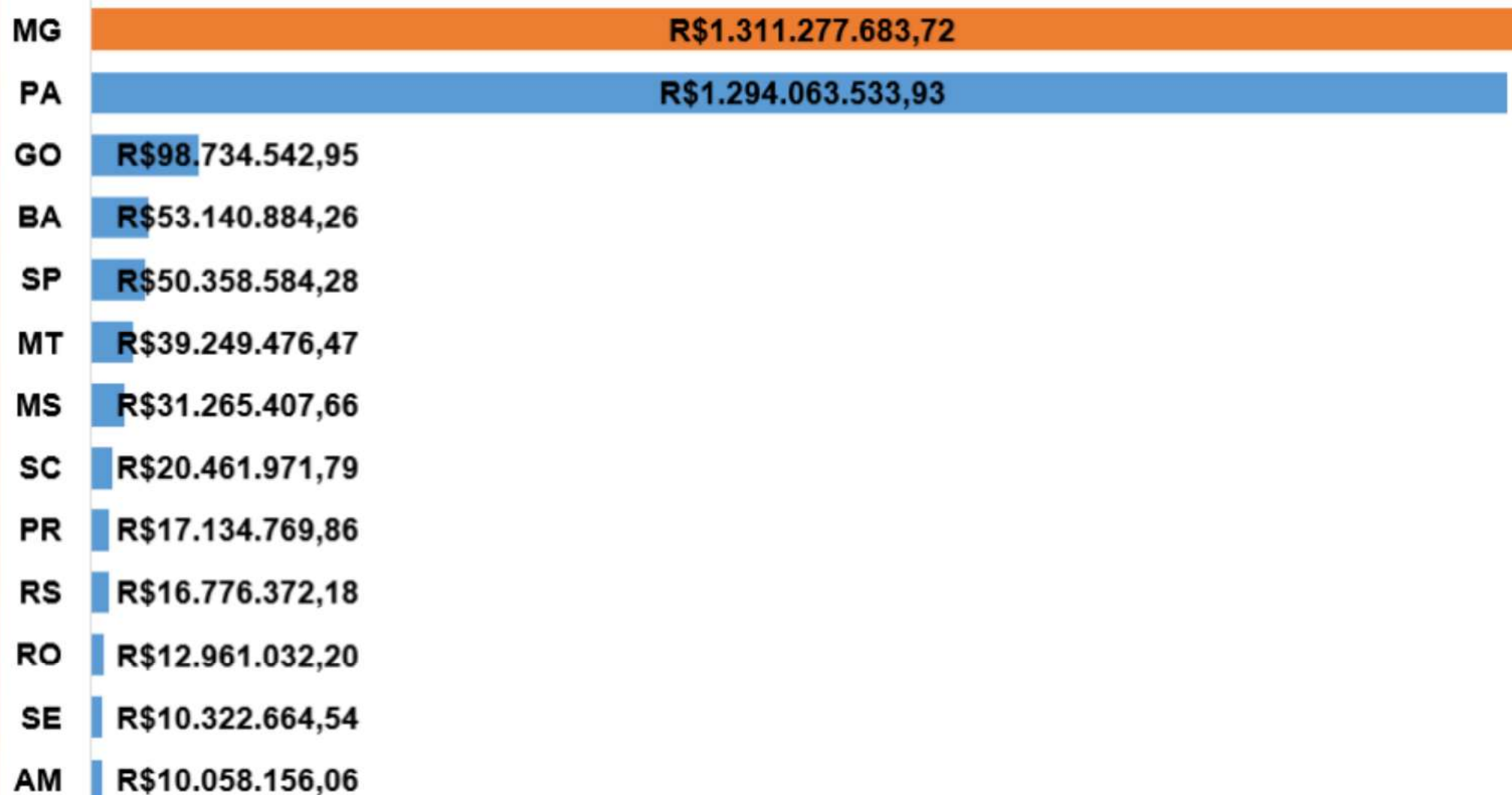
Valor da produção mineral comercializada – principais substâncias metálicas – 2017

Estado	Valor	Participação %
Minas Gerais	R\$ 41.743.623.704	47,19
Pará	R\$ 37.980.386.340	42,93
Goiás	R\$ 4.053.568.031	4,58
Bahia	R\$ 1.482.044.819	1,68
Mato Grosso	R\$ 1.019.410.023	1,15
Mato Grosso do Sul	R\$ 623.695.237	0,71
Amapá	R\$ 551.327.098	0,62
Rondônia	R\$ 544.378.157	0,62

* Foram considerados valores acima de 500 mil reais.

Fonte: Adaptado do Anuário Mineral Brasileiro 2018, divulgado pela ANM.

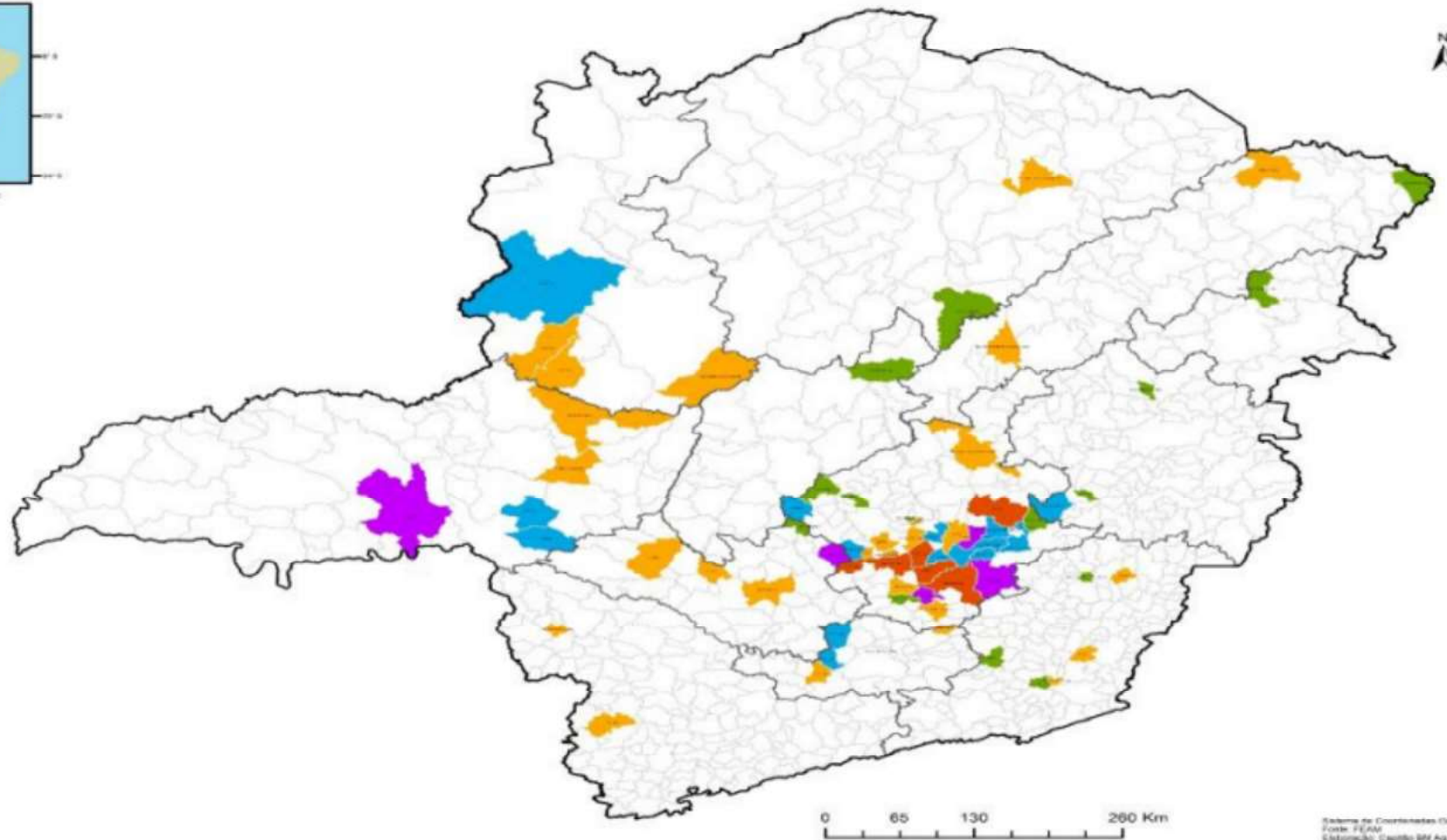
Compensação Financeira pela Exploração de Recursos Minerais (CFEM) em 2018



* Foram consideradas arrecadações acima de 10 milhões/ano.

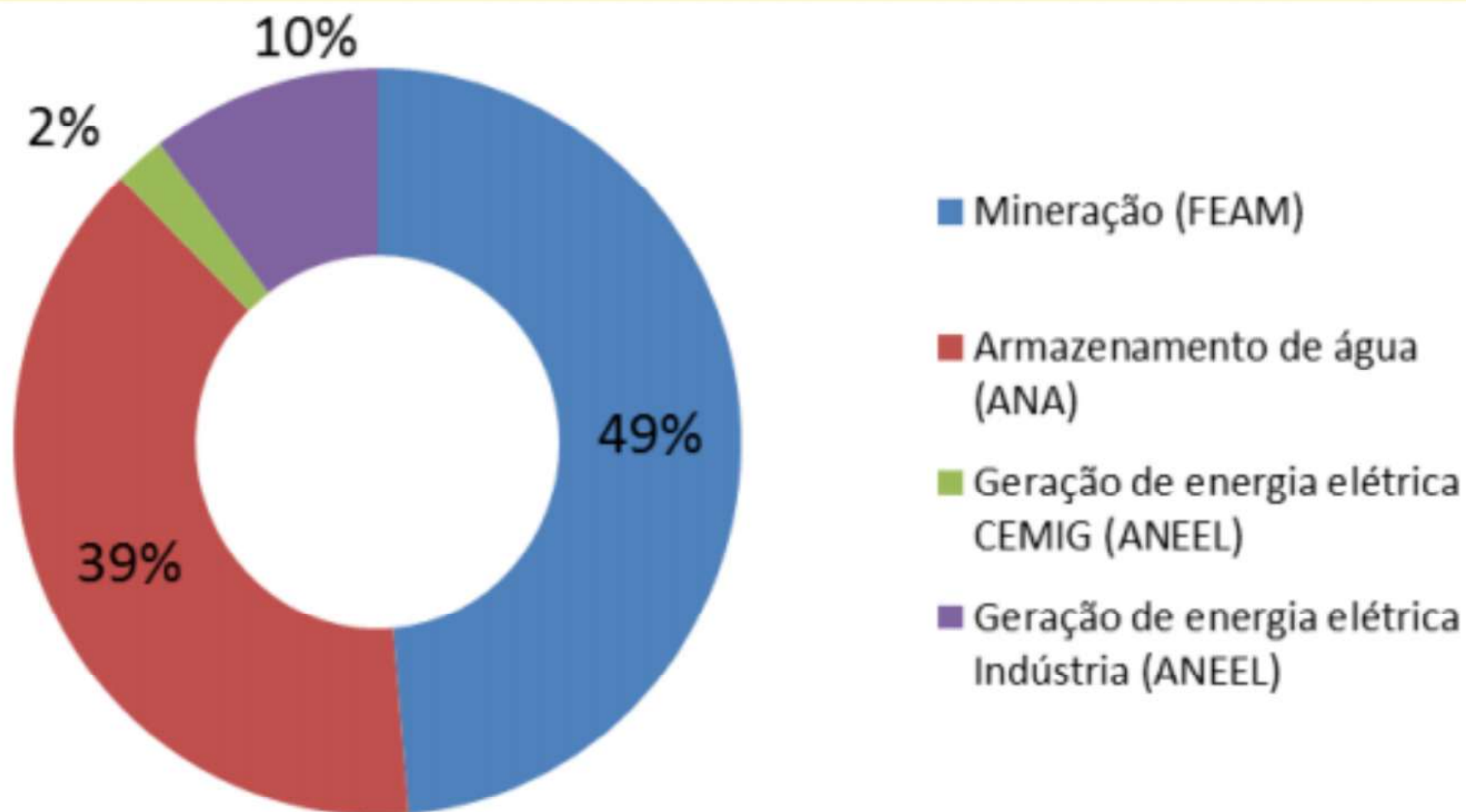
Fonte: Adaptado da divulgação da ANM

Municípios que possuem barragens de mineração em Minas Gerais



Fonte: Cedec, 2019.

Representatividade de barragens em Minas Gerais por tipo



Fonte: Cedec, 2019.

Histórico recente de rompimento de barragens em Minas Gerais

ANO	MUNICÍPIO	DESCRIÇÃO SINTÉTICA
1986	Itabirito	Rompimento da barragem da Mina de Fernandinho. O acidente provocou sete mortes.
1997	Rio Acima	Rompimento da barragem Rio das Pedras provocando danos ambientais e o desalojamento de diversas famílias.
2001	Nova Lima	Rompimento da Barragem da mineração Rio Verde, em "Macacos", provocando a morte de cinco pessoas e danos ambientais.
2003	Cataguases	Rompimento da barragem da indústria de Cataguases. O acidente provocou a interrupção do abastecimento de água em diversos municípios, além de prejuízos econômicos e danos ambientais.
2007	Mirai	Rompimento da barragem da mineradora Rio Pomba Cataguases, provocando o desalojamento de milhares de pessoas e danos ambientais.
2014	Itabirito	Rompimento da Herculano Mineração, provocando a morte de três funcionários da empresa.
2015	Mariana	Rompimento da barragem de Fundão, da mineradora Samarco, deixando devastadas diversas comunidades próximas à barragem, bem como provocando danos ambientais e a morte de dezenove pessoas.
2019	Brumadinho	Rompimento da barragem B1, da empresa Vale. A operação de busca e salvamento ainda está em curso. A apuração de danos e prejuízos ainda não foi concluída pelas autoridades.

Fonte: Cedec, 2019.

CENÁRIO

AJUDA

ATRAPALHA

EXTERNA

FORÇAS

FRAQUEZAS

S W
O T

INTERNA

OPORTUNIDADES

AMEAÇAS

Ações de Gestão do Risco já realizadas

Planejamento e execução de exercícios simulados de evacuação

Instalação de placas de sinalização de emergência

Ações referentes à entrega do PAEBM


Visitas técnicas e pesquisa de tecnologias afetas ao tema

Gestão junto a serviços de tecnologia por aplicativo para orientação à comunidade

Ações Priorizadas



Integração de ações, compartilhamento de informações e consenso sobre classificação do risco de barragens em MG.



Melhoria da qualidade dos planos e das ações voltadas à gestão do risco das comunidades próximas a barragens.



Fortalecimento e capacitação das Coordenadorias Municipais de Proteção e Defesa Civil (COMPDEC).



Fortalecimento da estrutura da Coordenadoria Estadual de Defesa Civil (CEDEC).

Fonte: Cedec, 2019.

GABINETE MILITAR DO GOVERNADOR

COORDENADORIA ESTADUAL DE DEFESA CIVIL DE MINAS GERAIS

CEL PM EVANDRO GERALDO FERREIRA BORGES

Chefe do Gabinete Militar do Governador
Coordenador Estadual de Defesa Civil

**DEFESA
CIVIL**

MINAS GERAIS